

Notas sobre *Rhinusa fuentei* (Pic, 1906) una rara especie endémica de España (Coleoptera, Curculionidae)

Notes on *Rhinusa fuentei* (Pic, 1906), a rare species endemic from Spain (Coleoptera, Curculionidae)

El género *Rhinusa* Stephens, 1829 pertenece a la tribu Mecinini (Curculionidae, Curculioninae) (CALDARA *et al.*, 2014; ALONSO-ZARAZAGA *et al.*, 2017). Sus especies se distribuyen por la región paleártica, 18 de las cuales habitan la Península Ibérica (ALONSO-ZARAZAGA, 2018).

Rhinusa fuentei fue descrito como *Gymnetron fuentei* por PIC (1906) a partir de ejemplares procedentes de España remitidos por J.M. de la Fuente, entomólogo y sacerdote de Pozuelo de Calatrava (Ciudad Real).

Este dato fue recogido por Iglesias (1922) y posteriormente por Winkler (1932), pero no fue hasta 1973 cuando J. Péricart redescubrió la especie, designando como lectotipo el único ejemplar hembra que encontró en la colección Pic, depositada en el Museo Nacional de Historia Natural de París (MNHN). En cambio, la descripción del macho la realizó a partir de un ejemplar procedente de Alicante de la colección G. Tempère (actualmente en el MNHN) que designó como alotipo. Este último ejemplar se encuentra en posesión del tercer autor para su estudio. Por otra parte, en su descripción original, Pic especifica que hay ejemplares de dicha especie en la colección del propio Pic y en la colección De la Fuente.

Como consecuencia de los trabajos de restauración y catalogación en dicha colección histórica de J.M. de la Fuente (depositada en el Museo Provincial de Ciudad Real), los dos primeros autores han encontrado en ella varios ejemplares que han dado lugar a la redacción de esta nota. Igualmente, se han revisado las colecciones de varios museos de Europa (Londres, Madrid, París, Viena, entre otros) por

parte del tercero de los autores en busca de ejemplares de la especie.

En la colección De la Fuente se han podido encontrar 13 ejemplares en 2 alfileres con la siguiente información: 1^{er} alfiler: 7 ex. [G. Fuentei / 3875]. 2^o alfiler: 6 ex. (sin etiqueta) (Figs. 1A-D).

El comentario de PIC (1906) no aclara cuántos ejemplares recibió, ni cuántos había en la colección De la Fuente, pero entendemos que estos ejemplares podrían ser parte de la serie original recogida junto con el lectotipo en la localidad típica. El estudio de dichos ejemplares así como la genitalia de uno de los machos (Figs. 1E-F) ha permitido comprobar la coincidencia con la descripción del alotipo de PÉRICART (1973) así como aportar varias apreciaciones.

A pesar de que PÉRICART (1973) indica un tamaño de 6,5 mm desde la base del rostro al ápice de los élitros para el ejemplar macho (alotipo), tras su estudio vemos que realmente mide 4 mm. Por tanto, ninguno de los ejemplares estudiados en este trabajo supera los 4 mm. Podemos afirmar, pues, sin duda alguna, que las medidas aportadas por Péricart para este ejemplar son erróneas.

Como diagnosis y caracteres distintivos señalamos que este taxon se caracteriza por una longitud de 2,7-4,0 mm; rostro corto y robusto en ambos sexos; en vista lateral gradual y débilmente estrechado de la base al ápice; en vista dorsal con lados moderadamente ensanchados en la inserción de las antenas, a continuación lados subparalelos de la inserción de la antena al ápice, con escrobas claramente visibles; pronoto claramente transversal (aproximadamente 1,6 veces más ancho que largo), con lados fuertemente re-

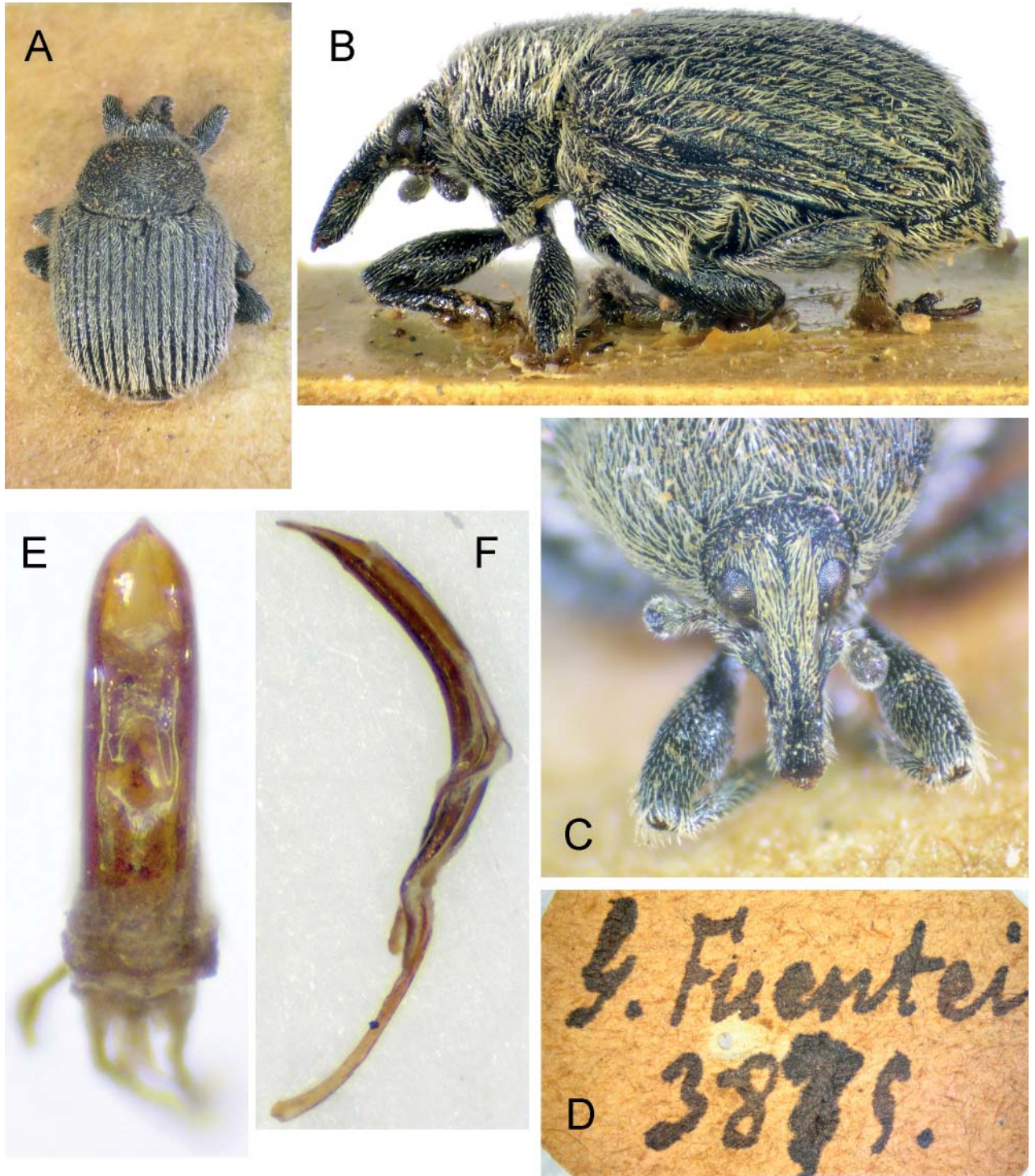


Fig. 1. Habitus de *Rhinusa fuentei* (Fuente coll.): **A.** Vista dorsal de la hembra. **B.** Vista lateral de la hembra. **C.** Cabeza del macho, vista frontal (se aprecia la línea media del rostrum sin escamas). **D.** Etiqueta manuscrita original de uno de los alfileres. **E.** Ápice del eedeago, vista dorsal. **F.** Eedeago, vista lateral.

Fig. 1. Habitus of *Rhinusa fuentei* (Fuente coll.): **A.** Female, dorsal view. **B.** Female, lateral view. **C.** Male's head, frontal view (rostrum midline without scales can be distinguished). **D.** Original handwritten label from one of the pins. **E.** Apex from aedeagus, dorsal view. **F.** Aedeagus, lateral view.

dondeados; élitros cortos, subcuadrados, tan sólo 1,1 veces más largos que anchos y sobre 1/3 más anchos que el pronoto, con lados subparalelos, débilmente convexos en el disco; profémures con dentículos extremadamente pequeños. Pene: en vista lateral con el cuerpo y apodemas fuertemente curvados, en vista dorsal con lados paralelos y el extremo ojival.

Debido a su gran tamaño, el pronoto claramente transversal y los élitros cortos, a primera vista, esta especie podría confundirse con *R. vestita* (Germar, 1821) o *R. depressa* (Rottenberg, 1872) —ambas con distribución Mediterránea occidental, incluida España (ALONSO-ZARAZAGA *et al.*, 2017)— como le sucedió a PÉRICART (1973), quien situó erróneamente a *R. fuentei* en el mismo grupo de dichas especies. En realidad, *R. fuentei* pertenece sin duda alguna al grupo de *R. antirrhini*, como demuestran CALDARA *et al.* (2010), sobre la base de la forma del rostro y del pene. Actualmente, tan sólo otras dos especies pertenecientes al mismo grupo se conocen de España, *R. antirrhini* (Paykull, 1800) y *R. griseohirta* (Desbrochers des Loges, 1869) (ALONSO-ZARAZAGA *et al.*, 2017). *R. antirrhini* se distingue fácilmente por su menor talla (2,2-2,6 mm de longitud) y el pene claramente alargado en su parte apical. *R. griseohirta* es habitualmente algo menor (2,4-2,9 mm de longitud) y, además, tiene el pronoto con lados menos redondeados y los élitros más alargados, subrectangulares.

A pesar de una minuciosa búsqueda en numerosos museos, sólo han podido encontrarse muy pocos ejemplares de esta especie. *R. fuentei* parece distribuirse exclusivamente en España. Se conoce de Pozuelo de Calatrava, localidad típica (Ciudad Real), Chinorlet (Alicante), IV-1952, Baraud leg. (1 macho, MNHN); La Sagra, Granada, VI-1950, Mateu & Cobos leg. (1 macho, Museo de Historia Natural de Milán, Italia); Picos de Europa, Peña vieja, VIII-1961 (1 macho, MNHN). Por tanto, los datos sugieren que es una especie poco frecuente pero de amplia distribución en la península.

Aunque no existían datos sobre su biología, en los manuscritos inéditos de De la Fuente que forman parte de su biblioteca figura textualmente: “algo frecuente sobre las *Linaria* en mayo y junio”. Por otra parte, CALDARA *et al.* (2010) señalan que todas las especies pertenecientes al

grupo *R. antirrhini*, viven sobre *Linaria* Mill., lo que está de acuerdo con las observaciones de J.M. de la Fuente. Según el Sistema de información de las plantas de España, ANTHOS (2022), existen 11 especies del género *Linaria* en la provincia de Ciudad Real, por lo cual, sería muy interesante poder capturar *R. fuentei* sobre estas plantas para identificar su planta nutricia.

AGRADECIMIENTOS

Deseamos expresar nuestro agradecimiento a la Dirección del Museo Provincial de Ciudad Real por su sensibilidad con la colección Fuente y con el trabajo de los autores.

BIBLIOGRAFÍA

- ALONSO-ZARAZAGA, M.A., 2018. Elenco sistemático de los Curculionidae (Coleoptera) de la Península Ibérica e islas Baleares. *Boletín de la Sociedad Entomológica Aragonesa S.E.A.*, 63: 3-44. ALONSO-ZARAZAGA, M.A., H. BARRIOS, R. BOROVEC, P. BOUCHARD, R. CALDARA, E. COLONNELLI, L. GÜLTEKIN, P. HLAVÁČ, B. KOROTYAEV, C.H.C. LYAL, A. MACHADO, M. MEREGALLI, H. PIEROTTI, L. REN, M. SÁNCHEZ-RUIZ, A. SFORZI, H. SILFVERBERG, J. SKUHROVEC, M. TRÝZNA, A.J. VELÁZQUEZ DE CASTRO & N.N. YUNAKOV, 2017. *Cooperative Catalogue of Palaearctic Coleoptera Curculionidae. Monografías electrónicas SEA 8*. Sociedad Entomológica Aragonesa, Zaragoza, 729 pp. <http://sea-entomologia.org/monoelec.html>. ANTHOS, 2022. Sistema de información sobre las plantas de España. Real Jardín Botánico, CSIC – Fundación Biodiversidad. www.anthos.es. [Acceso en 03-2022]. CALDARA, R., D. SASSI & I. TOŠEVSKI, 2010. Phylogeny of the weevil genus *Rhinusa* Stephens based on adult morphological characters and host plant information (Coleoptera: Curculionidae). *Zootaxa* 2627: 39-56. CALDARA R., N. FRANZ & R. OBERPRIELER, 2014. Curculioninae Latreille, 1802: p. 589- 628. In: LESCHEN R.A.B. & BEUTEL R.G. (eds). *Handbook of Zoology. Arthropoda: Insecta. Volume 3: Coleoptera, Beetles. Morphology and Systematics (Phytophaga)*. De Gruyter, Berlin/Boston. 675 pp. IGLESIAS IGLESIAS, L., 1922. Enumeración de los Curculiónidos de la Península Ibérica e Islas Baleares. *Boletín de la Real Academia de Ciencias Exactas, Físicas y Naturales*, 18: 1-117. [Reedición: 1988. Área de Ciencias Biológicas Seminario de Estudios Galegos. Facsimilar Edición de Castro, A Coruña]. PÉRICART, J. 1973. Étude sur les *Gymnaetron* (Subgen. *Rhinusa*) du groupe de *vestitum* (Col. Curculionidae). *Annales de la Société entomologique de France*, 9 (2): 457-469. PIC, M. 1906. Deux nouveaux coléoptères

d'Espagne. *L'Échange, Revue Linnéenne*, 22, 254: 12-13.
WINCKLER, A. 1932. *Catalogus Coleopterorum, Regionis Palaearcticae. II D. Heteromera, Lamellicornia, E. Phytophaga, F. Rhynchophora*. Pars 13, p. 1521-1702. Albert Winckler, Wien, vi + [2] + 1698 pp.

Recibido: 17-03-2022. Aceptado: 06-06-2022.

Publicado online: 18-06-2022.

ISSN: 2792-2456 (versión online).

ISSN: 0210-8984 (versión impresa).

ENRIQUE FERNÁNDEZ-CARRILLO¹, **JOSÉ LUIS FERNÁNDEZ-CARRILLO**² Y **ROBERTO CALDARA**³

1. IRIAF. Centro de Investigación Agroambiental “El Chaparrillo”. Ctra. de Porzuna, s/n. E-13071 Ciudad Real, España. efernandezc@jccm.es

2. Dpto. Ciencias. Colegio Ntra. Sra. del Prado - Marianistas. Paseo Carlos Eraña 17. E-13004 Ciudad Real, España. joselfdezc@hotmail.com

3. Centro di Entomologia Alpina, Università degli Studi, Via Celoria 2, I-20133 Milano, Italia. roberto.caldara@gmail.com